

Hamburg, Berliner Tor Center

Das markante, bis zu 90 Meter hohe **Berliner Tor Center** ist ein modernes Bürohaus-Ensemble mit Glasfassade (Entwurf Jan Störmer; Fertigstellung im Jahre 2004). Es gruppiert sich um das 1958 bis 1962 gebaute und heute denkmalgeschützte ehemalige Polizeipräsidium. Das Berliner Tor Center bietet insgesamt 78.000 Quadratmeter Bürofläche und rund 100 Wohnungen.

Der Modellsatz wurde ursprünglich für die Anlage **Berliner Tor** von **Mathias Stops** entwickelt.





Die nebenstehend Planskizze gibt den Überblick über Anzahl gegenseitige Zuordnung der Gebäude.

Die Gebäude 17 und 27 (90 m Höhe) und 31 (83 m Höhe) überragen als Hochhäuser deutlich die anderen sechsstöckigen Häuser mit hohem Untergeschoss.

Die Lage der Untergeschosse (die Läden, Banken und Betriebsräume aufnehmen) ist an der unregelmäßigen Linien-signatur erkennbar.

Gebäude 12 - in eher konventioneller Bauweise - ist nicht enthalten.

Der Modellsatz orientiert sich nachhaltig an den Vorbildern. Kompromisse müssen dabei in Kauf genommen werden: So ist es technisch nicht möglich, den Effekt der reflektierenden Glasflächen der Gebäude nachzubauen. Aus Gründen der Vereinfachung bleibt auch das Gefälle der Bodenfläche unberücksichtigt, d.h. es wird wie auf ebenem Plateau gebaut.

Alle Gebäudemodelle sind zur Erhöhung der Verwendungsbreite so gebaut, dass sie einzeln aufgestellt werden können; aus diesem Grunde sind sie auch an den Nahtstellen vollständig texturiert. Die Untergeschosse sind so gebaut, dass sie auch separat als Pavillon eingesetzt werden können.

Gebäude 18/21, 25, 27 und 29 setzen sich deshalb aus dem **Haus, dem Untergeschoss und dem verbindenden Treppenhaus/Fahrstuhlschacht** zusammen; alle Modelle werden mit identischen Koordinaten eingesetzt, beginnend am besten beim Haus. Die Angaben zur Ladezeit beinhalten die in EEP 6 festgestellte Gesamtladezeit für das (ggf. dreiteilige) Modell.

Die eingeschränkten Möglichkeiten in EEP, Beleuchtung wiederzugeben, haben mich dazu bewogen, **Modelle in Minimalbeleuchtung** und **Modelle in Teilbeleuchtung** zur Auswahl durch den Nutzer herauszugeben, die ansonsten baugleich sind und **sich in der Tagansicht nicht unterscheiden**. Sie sind Ihren Wünschen entsprechend **frei kombinierbar**.

Hamburg, Berliner Tor Center enthält 35 Immobilien, überwiegend als **Vorbildmodelle**, aber zur Vergrößerung der Verwendungsbreite auch **Modelle über das Vorbild** hinaus.

Die nachstehend aufgeführte Stückliste zeigt die einzelnen Modelle und beschreibt kurz ihre Merkmale und Funktionen. Alle Modelle sind 1:1 konvertiert mit Ausnahme von Geb. 17 und geb. 27, wo durch den Einsatz der Glastextur nur eine 2:2-Konvertierung möglich ist.



BTC_Geb_17_AF1: L-förmiges Bürohochhaus. Hauptteil Grundfläche ca. 60 x 14 m, Höhe 90 m; Seitenflügel Grundfläche ca. 31 x 19 m, Höhe 34 m. Garagendurchfahrt im Seitenbau. Auf den Dächern angedeutete Betriebseinrichtungen einschl. Klimaanlage. Oberstes Stockwerk des Haupthauses mit durchsichtigen Glasfronten. Ladezeit ca. 0,23 ms



BTC_Geb_17_AF1 : Nachtansicht. An allen Seiten beleuchtete Streifen in der Farbe der jeweiligen Seite. Beleuchtete TBM-Schilder an der vorderen Ecke unten und auf dem Dach des Haupthauses



BTC_Geb_17_L_AF1 : Nachtansicht. Ein Teil der Büros ist beleuchtet. An allen Seiten beleuchtete Streifen in der Farbe der jeweiligen Seite. Beleuchtete TBM-Schilder an der vorderen Ecke unten und auf dem Dach des Haupthauses. Ladezeit 0,23 ms.



BTC_Geb_17_L_AF1: Detailansicht oben vorn rechts



Straßenfront von **BTC_Geb_19_21_AF1**: **Sechsstöckiges Bürohaus** mit separatem **Untergeschoss BTC_U_19_21_AF1** und **Fahrschachtt BTC_TH_19_21_AF1**. Grundfläche ca. 60 x 14 m, Höhe ca. 33 m. Auf dem Dach angedeutete Betriebseinrichtungen einschl. Klimaanlage. Ladezeit 0,16 ms.



BTC_Geb_19_21_AF1, **BTC_U_19_21_AF1** und **BTC_TH_19_21_AF1** in Nachtansicht



BTC_Geb_19_21_L_AF1, **BTC_U_19_21_L_AF1** und **BTC_TH_19_21_AF1** in Nachtansicht



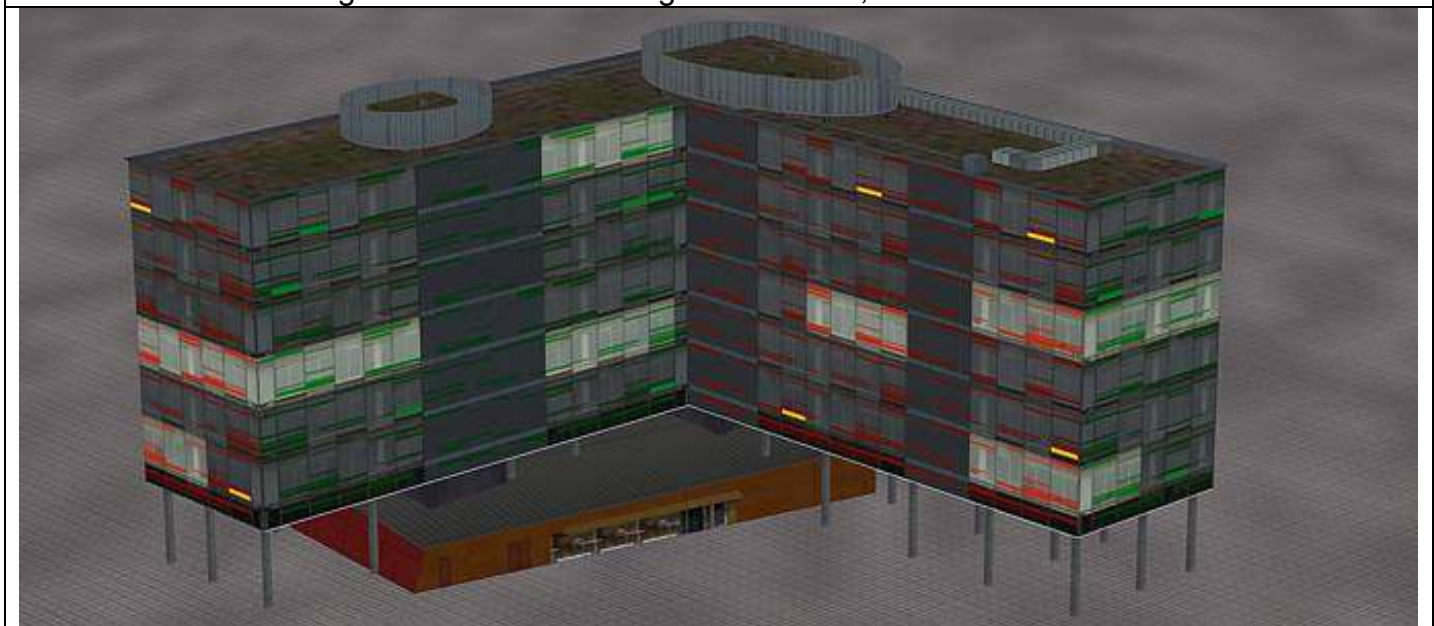
Innenhofseite von **BTC_Geb_19_21_L_AF1**, **BTC_U_19_21_L_AF1** und **BTC_TH_19_21_AF1** in Nachtansicht. Im Bereich der Fahrstuhlschächte liegen im Untergeschoss die Gebäudezugänge.



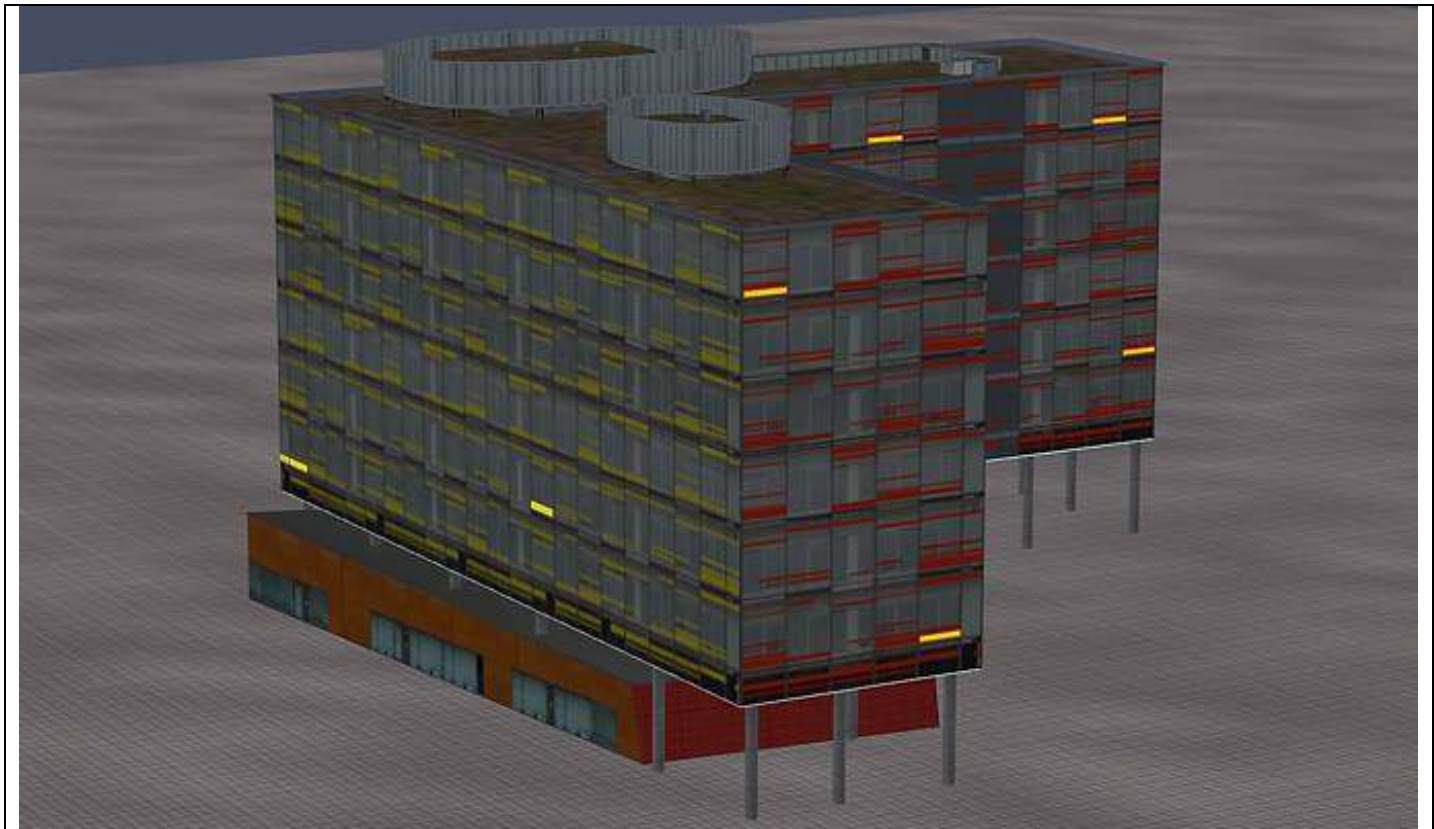
BTC_Geb_19_21_S_AF1 wie **BTC_Geb_19_21_AF1**, Einsatz auf Sockel ohne Säulenunterbau / Untergeschoss; Außeneingänge im Treppenhaus-/Fahrstuhlbereich mit beleuchtetem Vordach; Höhe 27 m; Ladezeit 0,07 ms; auch als beleuchtetes **BTC_Geb_19_21_L_S_AF1** vorhanden.



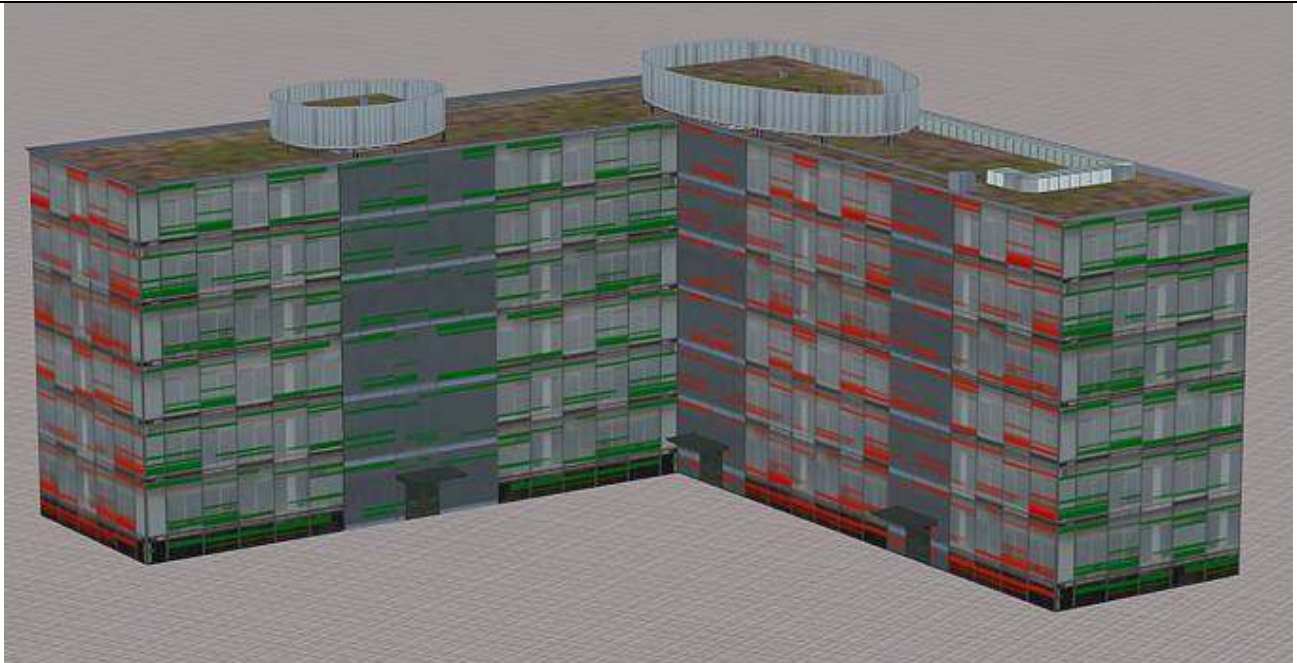
Südwestansicht von **BTC_Geb_25_AF1**: L-förmiges, sechsstöckiges Bürohaus mit separatem Untergeschoss **BTC_U_25_AF1** und Fahrstuhlschacht **BTC_TH_25_AF1**. Kantenlänge links und hinten ca. 55 m; Gebäudebreite ca. 14 m; Grundfläche ca. 1300 m². Auf dem Dach angedeutete Betriebseinrichtungen einschl. Klimaanlage. Ladezeit 0,18 ms.



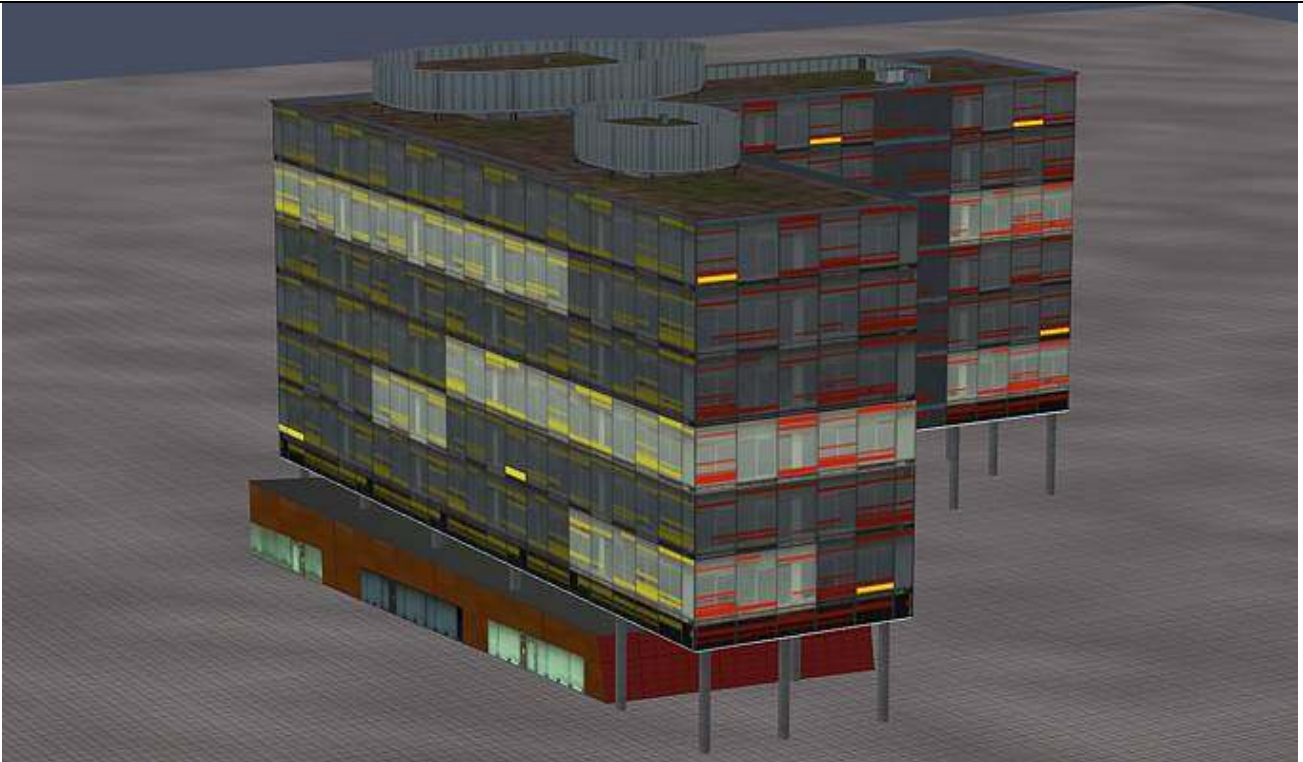
Innenhofseite von **BTC_Geb_25_L_AF1**, **BTC_U_25_L_AF1** und **BTC_TH_25_AF1** nachts



BTC_Geb_25_AF1, **BTC_U_25_AF1** und **BTC_TH_25_AF1** in Nachtansicht



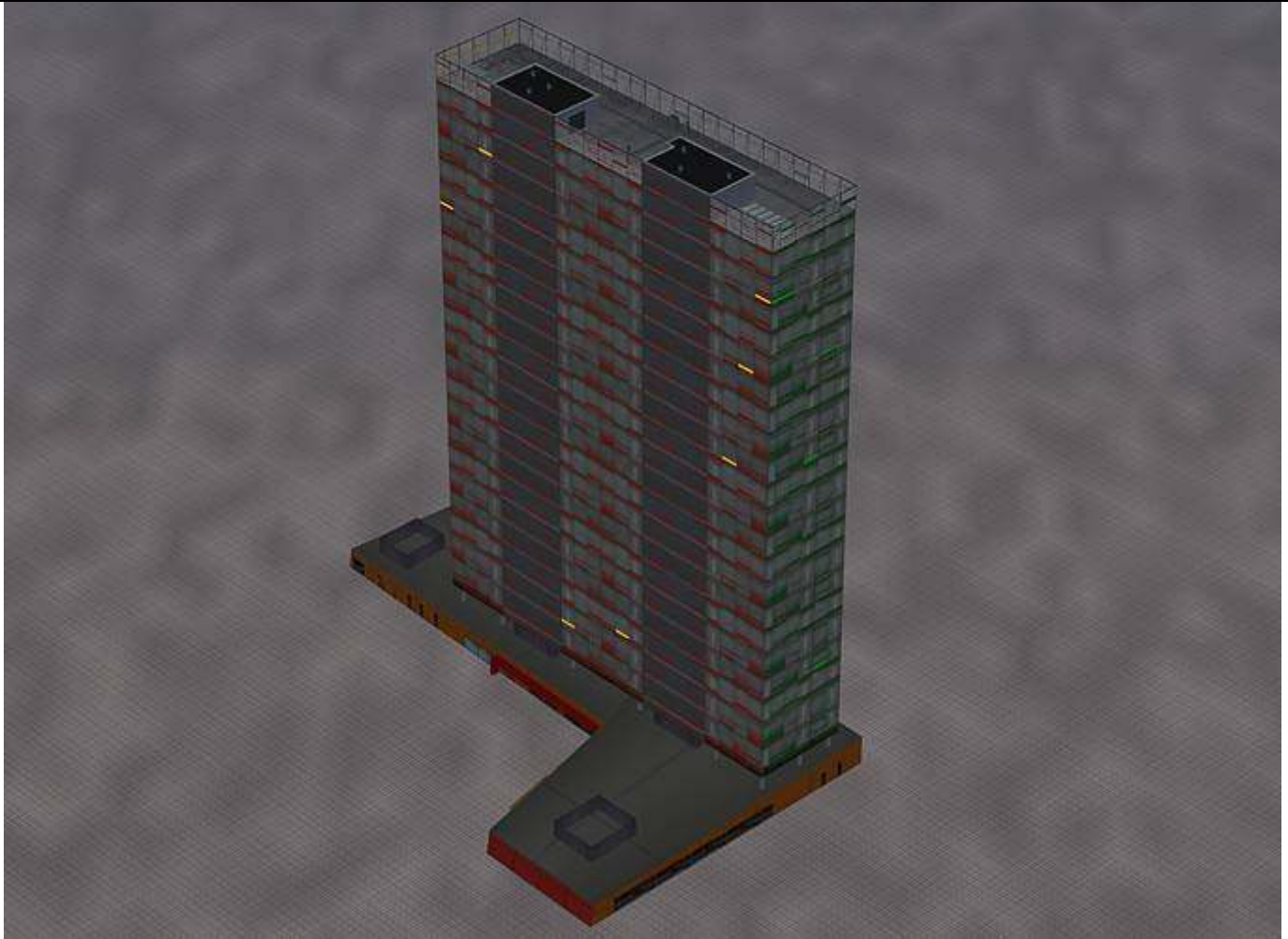
BTC_Geb_25_S_AF1: wie **BTC_Geb_25_AF1**, Einsatz ohne Säulenunterbau / Untergeschoss; Außeneingänge im Treppenhaus-/Fahrstuhlbereich mit beleuchtetem Vordach, Höhe 27 m; Ladezeit 0,08 ms; aus als beleuchtetes **BTC_Geb_25_L_S_AF1** verfügbar.



BTC_Geb_25_L_AF1, **BTC_U_25_L_AF1** und **BTC_TH_25_AF1** in Nachtansicht



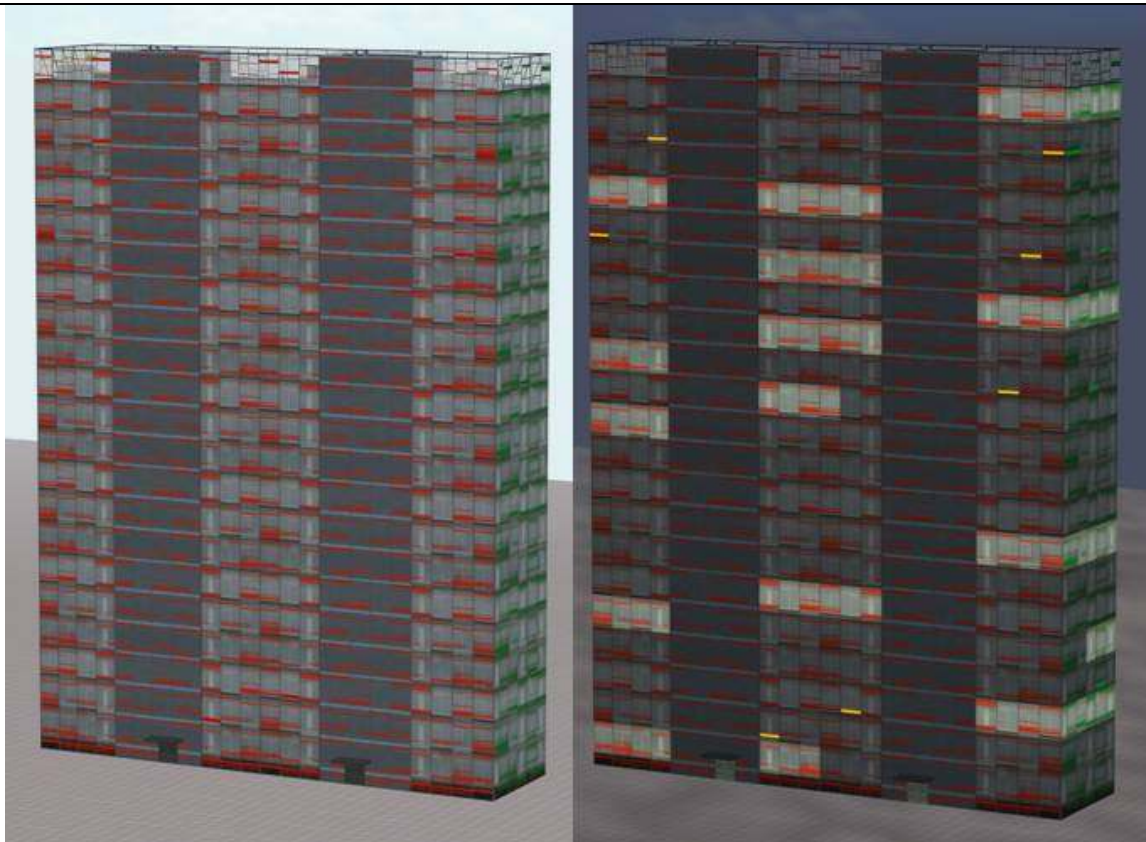
Südostansicht von **BTC_Geb_27_AF1** Büro-Hochhaus mit separatem **Untergeschoss** **BTC_U_27_AF1** und Fahrstuhlschacht **BTC_TH_27_AF1** (Abb. zeigt den Fahrstuhlschacht für den gemeinsamen Einsatz links von Geb. 25 bis vorn nach Geb. 29; für den Einzeleinsatz füge ich Fahrstuhlschacht **BTC_TH_27_E_AF1** bei, der nur die beiden mittleren Schächte enthält).
Grundfläche des Hochhauses ca. 60 x 14 m, Höhe ca. 90 m. Auf dem Dach angedeutete Betriebseinrichtungen einschl. Klimaanlage; oberstes Stockwerk mit durchsichtigen Glasfronten. La-
dezeit 0,37 ms.



BTC_Geb_27_AF1, **BTC_U_27_AF1** und **BTC_TH_27_AF1** in Nachtansicht



BTC_Geb_27_L_AF1, **BTC_U_27_L_AF1** und **BTC_TH_27_AF1** in Nachtansicht vom Innenhof



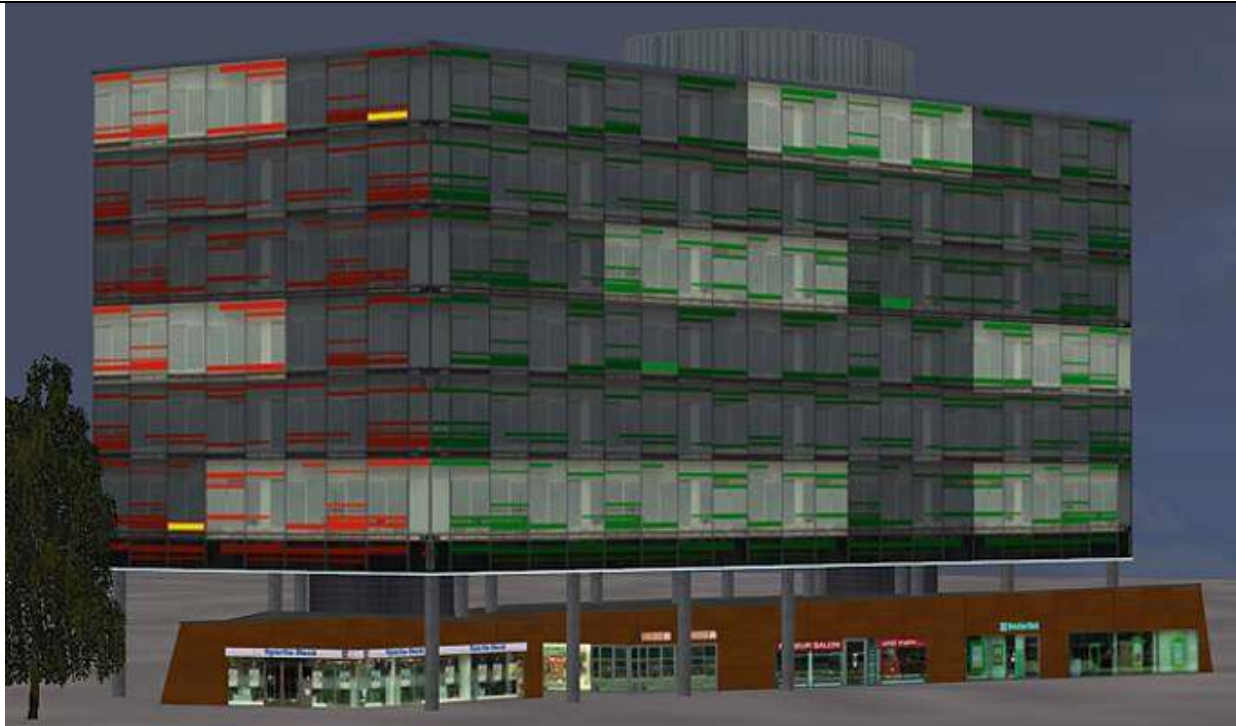
BTC_Geb_27_L_S_AF1: wie **BTC_Geb_27_L_AF1**: Einsatz auf Sockel ohne Säulenunterbau / Untergeschoss; Außeneingänge im Treppenhaus-/Fahrstuhlbereich mit beleuchtetem Vordach, Höhe 84 m. Ladezeit 0,22 ms; auch als unbeleuchtetes **BTC_Geb_27_S_AF1** verfügbar.



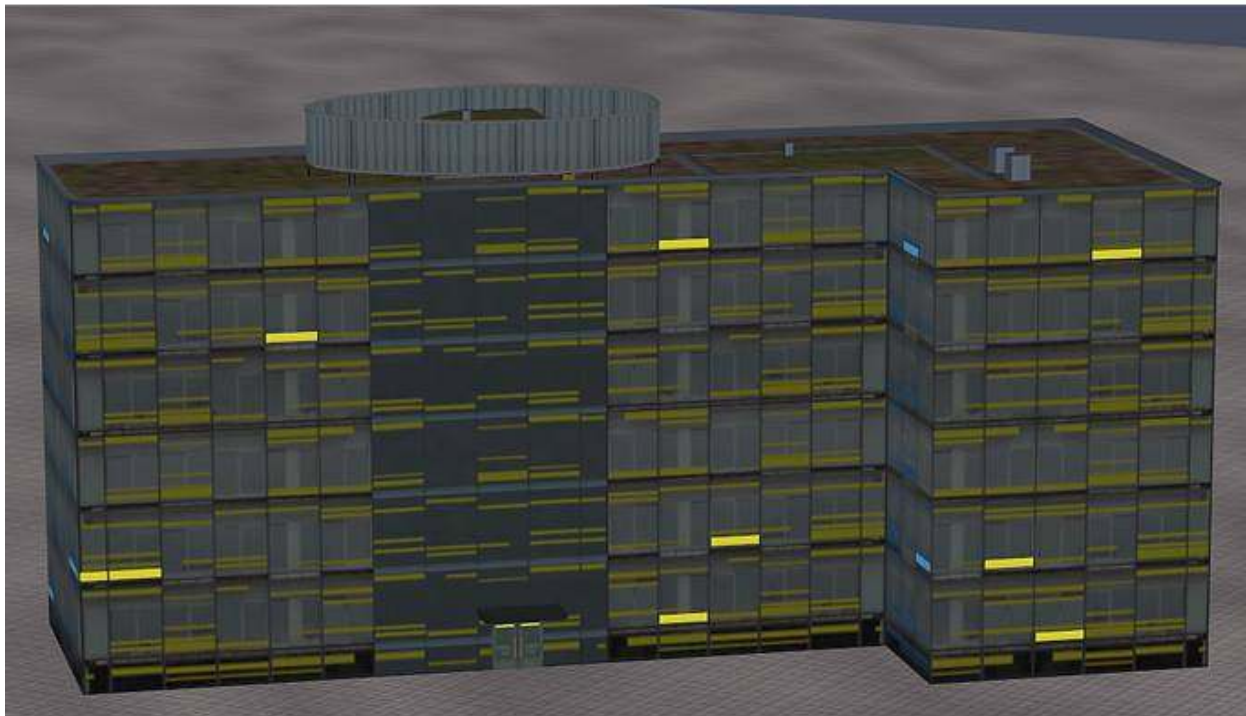
Südostecke **BTC_Geb_29_AF1**: Sechsstöckiges Bürohaus in L-Form mit separatem **Untergeschoss BTC_U_29_AF1** und Fahrstuhlschacht **BTC_TH_29_AF1**. Grundfläche ca. 40 x 14 m mit 20 m breiter Front, Höhe ca. 33 m. Auf dem Dach angedeutete Betriebseinrichtungen einschl. Klimaanlage. Gesamtladezeit 0,15 ms.



BTC_Geb_29_AF1, **BTC_U_29_AF1** und **BTC_TH_29_AF1** in Nachtansicht



BTC Geb 29 L AF1, **BTC U 29 L AF1** und **BTC TH 29 AF1** in Nachtansicht.
 Für den **Einzeleinsatz** habe ich (rechts) **BTC U 19 21 L AF1** hinzugefügt, als Beispiel für die **vielfältigen Kombinationsmöglichkeiten** im "freien Einsatz".
 Links ein 16 m - Baum zum Vergleich



BTC Geb 29 S AF1: wie **BTC Geb 29 AF1**: Einsatz auf Sockel ohne Säulenunterbau / Untergeschoss; Außeneingänge im Treppenhaus-/Fahrstuhlbereich mit beleuchtetem Vordach, Höhe 27 m. Ladezeit 0,06 ms. Auch als beleuchtetes **BTC Geb 29 L S AF1** verfügbar.



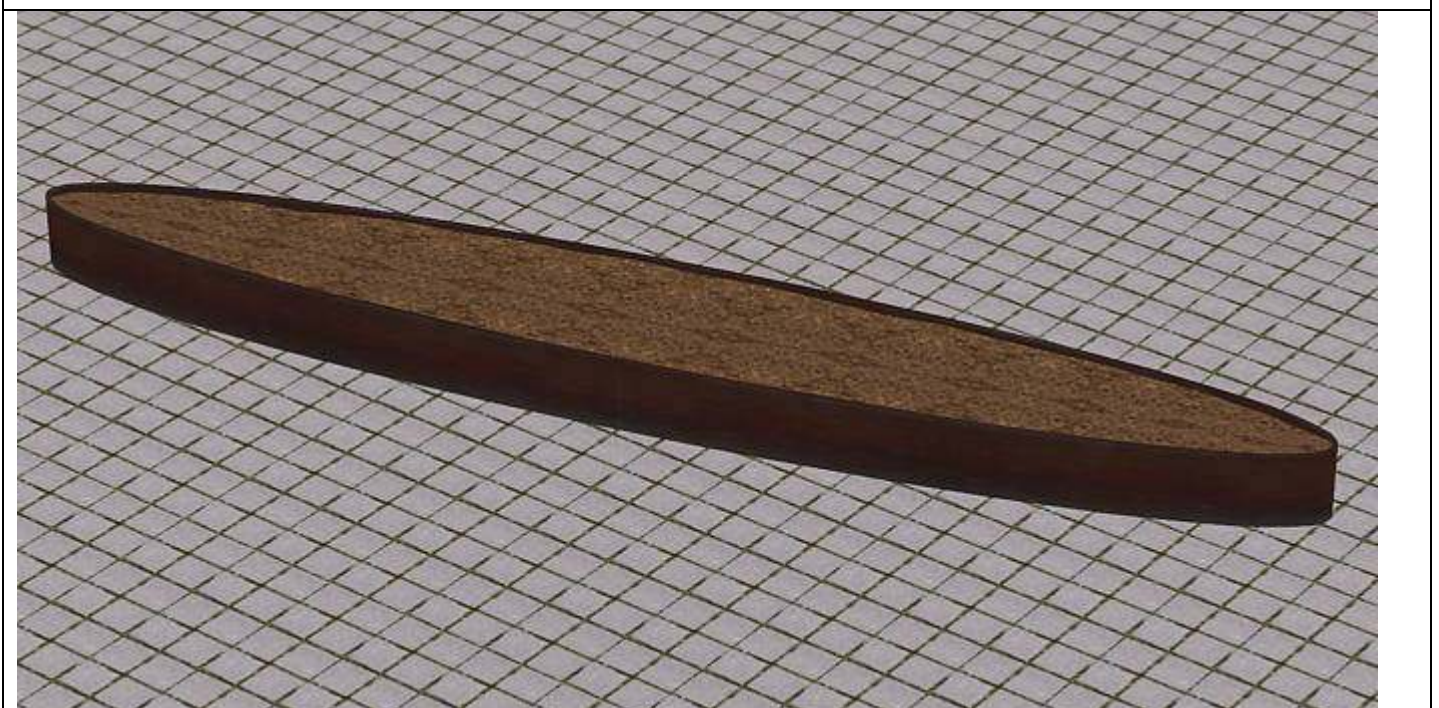
Südostecke **BTC_Geb_31_AF1**: Büro-Hochhaus (ehemaliges Polizeipräsidium) Grundfläche ca. 20 x 48 m , Höhe ca. 83 m. Auf dem Dach angedeutete Betriebseinrichtungen einschl. Klima- und Antennenanlage. Ladezeit 0,37 ms.



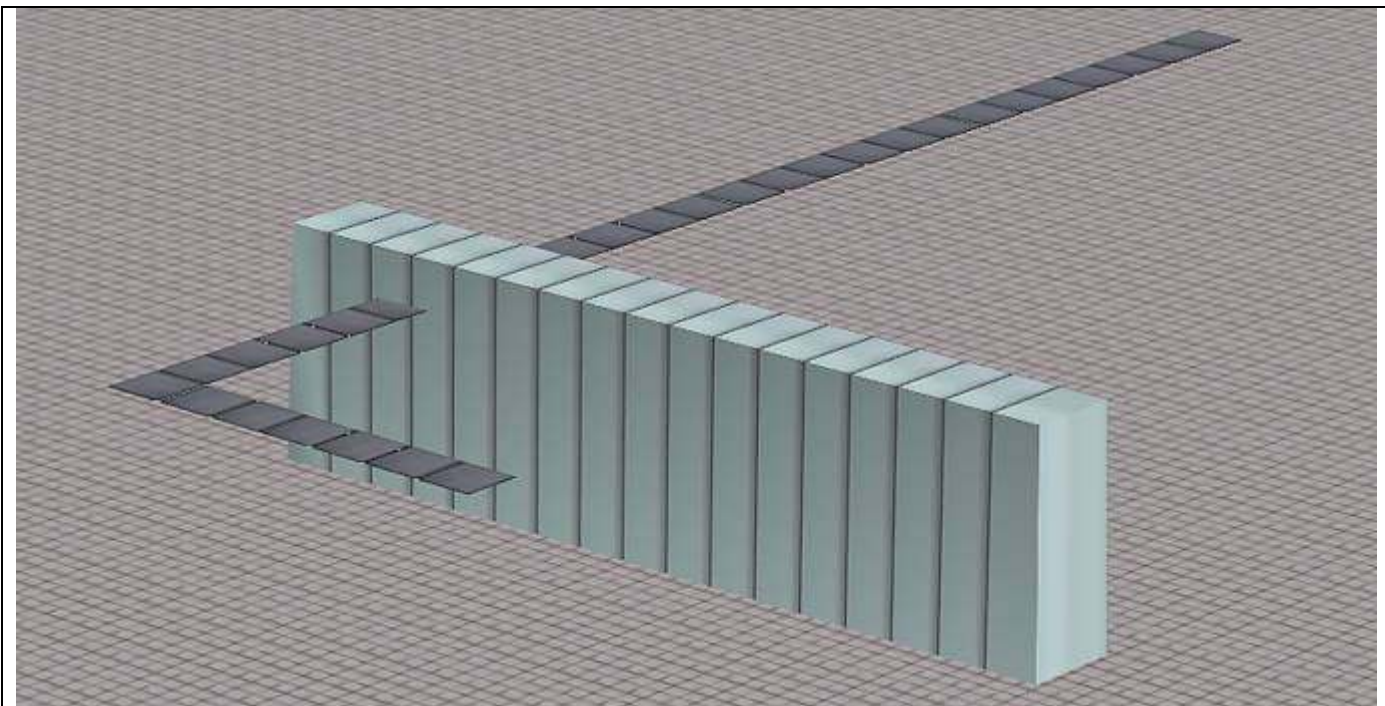
BTC_Geb_31_AF1 und **BTC_Geb_31_L_AF1** in Nachtansicht (**BTC_Geb_31_AF1** ist bis auf zwei Antennenspitzen unbeleuchtet).



Detailansicht von **BTC_Geb_31_AF1** mit detaillierter Nachbildung der "brises-soleil"-Fassaden.



BTC_Rabatte_AF1: Aufgesetzter Pflanzkübel, ca. 17 x 2,60 m; Pflanzhöhe 0,90 m über Einsetzhöhe. Ladezeit 0,04 ms.



BTC_Verb_25_21_AF1: Verbindungselement mit Plattenweg, das die "Flimmerkante" überdeckt, die beim lückenlosen Verbund der **Gebäude 25** und **19/21** entsteht. Einsetzen mit den Koordinaten von **BTC_Geb_25_AF1** bzw. **BTC_Geb_25_L_AF1**.

Auch zur Überbrücken von Überlappungen an anderer Stelle beim "freien" Aufbau verwendbar.
Ladezeit 0,03 ms.

Alle Modelle werden nach Ressourcen\Immobilien\Domizil\Stadt\Berliner_Tor installiert.

Die Aufbaudemo **BTC_DEMO** gibt das vorbildgerechte Arrangement wieder; ich habe dafür die Modelle in Teilbeleuchtung ausgewählt; sie wird nach **Ressourcen\Anlagen\BTC** installiert.

Zusätzlich füge ich den Gesamtkomplex als Block **Berliner_Tor_Center.bl3** bei; wird installiert nach **Ressourcen\Blocks\Static_structures**.

Mein Dank geht an

- **Mathias Stops** für die Anregung, mehrere Fotosessions und die "Baubegleitung" und an
- **Klaus Dolling** fürs Testen.

Viel Freude mit den Modellen

Achim Fricke

AF 1