



#### EEP Modellset „Kleine Fabrik – Werkhalle Variante 2 – Bausatz“

Mit dem EEP-Modell-Set „Kleine Fabrik – Werkhalle Variante 2 – Bausatz“ erhalten Sie Modelle zur Ausgestaltung von Industrie- und Gewerbeanlagen mit einer kleinen Fabrik bzw. Werkhalle. Die Modelle entsprechen keinem bestimmten Vorbild. Allerdings weisen sie gewisse Ähnlichkeiten im Erscheinungsbild zu Fabriken bzw. Werkhallen in älteren Industrie- bzw. Gewerbegebieten aus der Frühzeit der Industrialisierung auf, wie sie auch heute noch anzutreffen sind. Es handelt sich um keine maßstabsgerechten, exakt vorbildentsprechenden Modelle eines bestimmten Vorbildes, sondern lediglich um „vorbildähnliche“ Modelle, die verschiedenen Vorbildern frei nachempfunden sind.

Das Modellset ist als Bausatz konzipiert, d.h., dass das Fabrik- bzw. Werkhallengebäude aus mehreren Einzelteilen zusammensetzen ist, was viele Möglichkeiten für einen variablen Aufbau eröffnet.

Bei allen Modellen handelt es sich um „Gleis“-Objekte für Straßen. Die einzelnen Teile des Bausatzes lassen sich so leichter zusammenfügen. Aber auch dabei sollte man sich in Geduld und Gelassenheit üben, wenn einmal zwei Teile nicht gleich ihre richtigen Andockpunkte im ersten Versuch finden, weil sie doch teilweise recht nah beieinander liegen. Dann hilft ein weiterer Versuch.

Die unsichtbaren Straßensplines in den „Gleis“-Objekten eröffnen die Möglichkeit, die Gebäude zum Beispiel mit einem Gabelstapler zu befahren, ohne weitere Splines in den Gebäuden verlegen zu müssen.

Bei der in diesem Set enthaltenen Variante 2 der Fabrik/Werkhalle handelt es sich um die Variante, die von der Höhe und Breite der Zufahrtstore her ausgelegt ist für den Betrieb mit einer Regelspurbahn, Spurweite 1435 Millimeter ohne (!) Fahrleitung/Oberleitung.

Unabhängig von den in den „Gleis“-Objekten enthaltenen unsichtbaren Straßensplines können in der Fabrik/Werkhalle selbstverständlich auch andere Splines verlegt werden, namentlich etwa ein Eisenbahngleis.

Die Modelle werden in EEP in der Kategorie „Gleisobjekte Straßen“ => „Sonstige“ angezeigt. Unmittelbar nach der Erstinstantion werden die Modelle vorübergehend zunächst in der Kategorie für neue Modelle angezeigt.

**Vor dem Aufbau der Modelle bitte unbedingt zunächst aus den Splines (Fahrwegen) den Stil „Unsichtbare Straße“ auswählen!**

Der Aufbau des Bausatzes sollte in der Regel mit dem Verlegen der Bodenplatte beginnen.

Im zweiten Aufbauschnitt sollte dann der sogenannte „Korpus“ des Gebäudes auf der Bodenplatte platziert werden. Im Zweifel, und/oder falls das Andocken nicht gelingen will, einfach auf den identischen X- und Y-Koordinaten der Bodenplatte. In der Regel sollte der Korpus aber an die Bodenplatte andocken.

Im dritten Aufbauschnitt sollte dann die Zwischendecke eingesetzt werden.

Im vierten und allen folgenden Arbeitsschritten werden dann die Öffnungen in den Wänden des Korpus mit passenden Wandteilen geschlossen. Es gibt Wandteile mit einem Tor – passend für das Lichtraumprofil einer Regelspurbahn 1435mm – und mit einem Fenster. Die Wandteile unterscheiden sich in den Höhen der Andockpunkte zwischen Unter- und Obergeschoss.

Schließlich gibt es noch ein Brückenteil zur Verbindung mehrerer Gebäude, das im Obergeschoß an Stelle von Wandteilen in die Öffnungen des Korpus eingefügt werden kann. So ist es möglich, beliebig viele Hallen an allen möglichen Seiten miteinander zu verbinden. Von den Brücken können auch mehrere aneinander gefügt werden. Dann sollte aber eine Stütze beliebiger Art und Ausführung in der Mitte untergestellt werden, (etwa eine der Stützen aus einem meiner Zechensets).

Das Modell der Fabrik/Werkhalle ist bei Nacht dezent beleuchtet.

Die Türen und Tore können geöffnet bzw. geschlossen werden. Dabei wird jeweils ein passender Sound wiedergegeben.

Um die Türen/Tore zu bedienen, müssen die einzelnen Türblätter in der Mitte, also im Bereich ihrer jeweiligen Achse bei gleichzeitigem Drücken der linken Hochstell-/ Shift-Taste angeklickt werden. Nur bei gleichzeitigem Drücken der Shift-Taste bewegen sich die Objekte bis zum jeweiligen Endpunkt. Die Bewegungsrichtung kann mit Links-Klick bei gleichzeitig gedrückter Strg-Taste umgekehrt werden.

Getestet wurde die Befahrbarkeit des Modells mit den Modellen aus dem Trend-Shop:

#### [Gabelstapler H25](#)

[https://eepshopping.de/?view=program\\_detail&ID\\_NODE\\_AKTIV=&ID\\_PROGRAM=6421&search\\_status=1&search\\_string=Gabelstapler&search\\_artikelnnummer=&search\\_bezeichnung=&search\\_autor=&search\\_text=](https://eepshopping.de/?view=program_detail&ID_NODE_AKTIV=&ID_PROGRAM=6421&search_status=1&search_string=Gabelstapler&search_artikelnnummer=&search_bezeichnung=&search_autor=&search_text=)

und

#### [Modellnachbildung des Treibgas-Gabelstaplers Toyota Toner 25](#)

[https://eepshopping.de/?view=program\\_detail&ID\\_NODE\\_AKTIV=&ID\\_PROGRAM=8153&search\\_status=1&search\\_string=Gabelstapler&search\\_artikelnnummer=&search\\_bezeichnung=&search\\_autor=&search\\_text=](https://eepshopping.de/?view=program_detail&ID_NODE_AKTIV=&ID_PROGRAM=8153&search_status=1&search_string=Gabelstapler&search_artikelnnummer=&search_bezeichnung=&search_autor=&search_text=)

Bei den eingesetzten Fahrzeugen sollte es sich um Fahrzeuge handeln, die in der Mitte der Fahrbahn fahren, also um sogenannte „Feldweg-Typen“. Sonst kann es zu einem ungewollten und unschönen Versatz des Fahrzeuges kommen. Die vorgenannten Gabelstapler erfüllen diese Bedingungen.

Dem Modellset sind ein Block und eine kleine Demo-Anlage mit Modellen aus dem Grundbestand beigefügt, die einen sehr einfachen Aufbau durch Einfügen des Blocks in eine vorhandene Anlage ermöglichen. Leider gehören keine passenden Flurförderfahrzeuge (Gabelstapler) zum Grundbestand von EEP.

Die Modelle verfügen jeweils über die erforderliche Anzahl von Stufen für die Darstellungen unterschiedlicher Detailgrade in verschiedenen Betrachtungsentfernungen, sogenannte LOD-Stufen, („level of detail“), die zu einer Reduzierung der zu berechnenden Modelldetails von bis zu 90 Prozent führen. Die Modelle sind für EEP-Versionen ab 11 vorgesehen. Bei einer Verwendung in älteren EEP-Versionen kann es beim LOD-Stufen-Wechsel zu Sprüngen in der Darstellung kommen. Dies stellt also keinen Modellfehler dar, sondern ist prinzipbedingt. Das Modell der eigentlichen Werkhalle, also der sogenannte „Korpus“ hat die Maße von ca. 17 Metern Länge und 13 Metern Höhe. Dies ergibt nach der Formel zur Berechnung des LLOD eine Polygonzahl von  $17 \times 13 \times 30 = 6630$  Polygonen in 750 Metern Betrachtungsentfernung. Tatsächlich weist das Modell in der letzten Lodstufe, die bei 750 Metern geschaltet wird, nur 1330 Polygone auf, also eine Reduzierung um 96 Prozent.

Die Modelle wurden mit Blender gebaut.

Zur Erstellung der Modelltexturen wurde das Programm "Brick" und Texturen von FS1 - Frank Schäfer verwendet.

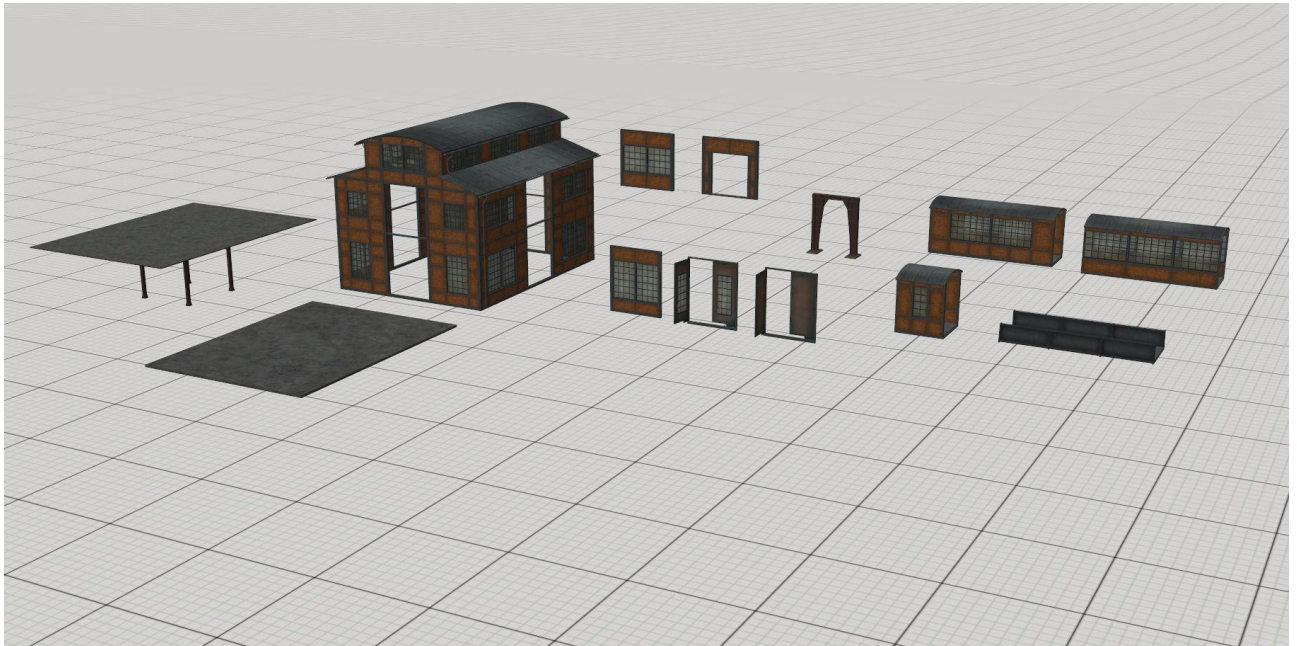
Ferner wurden Texturen von <https://www.textures.com> verwendet:

*"One or more textures on this 3D model have been created with photographs from Textures.com.*

*These photographs may not be redistributed by default; please visit <http://www.textures.com> for more information."*

*„Eine oder mehrere Texturen auf diesen Modellen wurden mit Fotografien von Textures.com erzeugt. Diese ursprünglichen Fotografien dürfen Sie nicht weitergeben. Bitte besuchen Sie [www.textures.com](http://www.textures.com) für weitere Informationen. Die Nutzung der Modelle unter Ihrer Registrierung ist dadurch nicht eingeschränkt. Ebenso wenig die Veröffentlichung von Bildern aus Ihren Anlagen, auf denen diese Modelle zu sehen sind.“*

Folgende Modelle sind in dem Modellset enthalten:



Lieferumfang:

#### Gleisobjekte – Straße

- Fab\_Var02\_Boden01\_GO\_KS1.3dm
- Fab\_Var02\_Bruecke01\_GO\_KS1.3dm
- Fab\_Var02\_Bruecke02\_GO\_KS1.3dm
- Fab\_Var02\_Bruecke03\_GO\_KS1.3dm
- Fab\_Var02\_Bruecke04\_GO\_KS1.3dm
- Fab\_Var02\_Decke01\_GO\_KS1.3dm
- Fab\_Var02\_Korpus01\_GO\_KS1.3dm
- Fab\_Var02\_Tor01\_EG\_GO\_KS1.3dm
- Fab\_Var02\_Tor02\_EG\_GO\_KS1.3dm
- Fab\_Var02\_Wand01\_EG\_GO\_KS1.3dm
- Fab\_Var02\_Wand01\_OG\_GO\_KS1.3dm
- Fab\_Var02\_Wand02\_OG\_GO\_KS1.3dm

#### Immobilien – Industrie - Fabrik\_KS1

- Fab\_Var02\_Stuetze01\_Im\_KS1.3dm

#### Demo-Anlage:

- Demo\_Fabrik02\_KS1.anl3

#### Sound:

- door3.wav

#### Block-Datei Gleisobjekte Straße

- Fab\_Var02\_KS1.bl7

#### Dokumentation

- Fab\_Var02\_Doku\_De\_KS1.pdf
- Fab\_Var02\_Doku\_En\_KS1.pdf
- Fab\_Var02\_Doku\_Fr\_KS1.pdf
- Fab\_Var02\_Doku\_Pl\_KS1.pdf

## Installationspfade:

- Ressourcen\Gleisobjekte\Strassen\Fabrik\_KS1\Fab\_Var02\_Boden01\_GO\_KS1.3dm
- Ressourcen\Gleisobjekte\Strassen\Fabrik\_KS1\Fab\_Var02\_Bruecke01\_GO\_KS1.3dm
- Ressourcen\Gleisobjekte\Strassen\Fabrik\_KS1\Fab\_Var02\_Bruecke02\_GO\_KS1.3dm
- Ressourcen\Gleisobjekte\Strassen\Fabrik\_KS1\Fab\_Var02\_Bruecke03\_GO\_KS1.3dm
- Ressourcen\Gleisobjekte\Strassen\Fabrik\_KS1\Fab\_Var02\_Bruecke04\_GO\_KS1.3dm
- Ressourcen\Gleisobjekte\Strassen\Fabrik\_KS1\Fab\_Var02\_Decke01\_GO\_KS1.3dm
- Ressourcen\Gleisobjekte\Strassen\Fabrik\_KS1\Fab\_Var02\_Korpus01\_GO\_KS1.3dm
- Ressourcen\Gleisobjekte\Strassen\Fabrik\_KS1\Fab\_Var02\_Tor01\_EG\_GO\_KS1.3dm
- Ressourcen\Gleisobjekte\Strassen\Fabrik\_KS1\Fab\_Var02\_Tor02\_EG\_GO\_KS1.3dm
- Ressourcen\Gleisobjekte\Strassen\Fabrik\_KS1\Fab\_Var02\_Wand01\_EG\_GO\_KS1.3dm
- Ressourcen\Gleisobjekte\Strassen\Fabrik\_KS1\Fab\_Var02\_Wand01\_OG\_GO\_KS1.3dm
- Ressourcen\Gleisobjekte\Strassen\Fabrik\_KS1\Fab\_Var02\_Wand02\_OG\_GO\_KS1.3dm
  
- Ressourcen\Immobilien\Industrie\Fabrik\_KS1\Fab\_Var02\_Stuetze01\_Im\_KS1.3dm
  
- Ressourcen\Sounds\EEXP\door3.wav
  
- Ressourcen\Blocks\Track\_objects\_street\Fabrik\_KS1\Fab\_Var02\_KS1.bl7
  
- Ressourcen\Doc\Fabrik01\_KS1\Fab\_Var02\_Doku\_De\_KS1.pdf
- Ressourcen\Doc\Fabrik01\_KS1\Fab\_Var02\_Doku\_En\_KS1.pdf
- Ressourcen\Doc\Fabrik01\_KS1\Fab\_Var02\_Doku\_Fr\_KS1.pdf
- Ressourcen\Doc\Fabrik01\_KS1\Fab\_Var02\_Doku\_Pl\_KS1.pdf

Die Gleisobjekte und die Immobilie werden in EEP eingeordnet in die Kategorien:

**„Gleisobjekte Straßen“ => „Sonstige Objekte“**

Unmittelbar nach der Erstinstallation werden die Modelle vorübergehend zunächst in der Kategorie für neue Modelle angezeigt.

**„Immobilien“ => „Gewerbe und Industrie – Fabriken und Anlagen“**

Unmittelbar nach der Erstinstallation werden die Modelle vorübergehend zunächst in der Kategorie für neue Modelle angezeigt.

Viel Spaß mit dem Modellset wünscht Ihnen Klaus Salewski, KS1 (alias *Byronic*).

Weitere Informationen finden Sie im EEP-Forum im Thread: „Projekt Kleine Fabrik“

<https://www.eepforum.de/forum/thread/23681-projekt-kleine-fabrik/?postID=302952#post302952>

und auf meinem YouTube-Kanal:

[https://www.youtube.com/channel/UCwHzpnMhL8ynI\\_RJodaDGXg](https://www.youtube.com/channel/UCwHzpnMhL8ynI_RJodaDGXg)

Es folgen noch ein paar Bilder eines beispielhaften Aufbaus, wobei auf den Bildern auch eine kleinere Variante der Fabrik/Werkhalle zu erkennen ist. Sämtliches Deko-Material, wie etwa Fahrzeuge, Figuren, andere Gebäude und sämtliche Flora-Modelle gehören nicht zum Lieferumfang des Modellsets. Dazu gehören nur die auf dem letzten Bild abgebildeten Modelle. Die Fotos wurden auf der Anlage Ronsdorfer Feld von Toddel2014 gefertigt. Danke nochmals für diese schöne Free-Anlage. [eepforum.de Anlage Ronsdorfer Feld](https://www.eepforum.de/Anlage-Ronsdorfer-Feld)

